

## TICKETS KOPEN

Bij het Luxor Theater bieden we prikkelarme faciliteiten rondom je bezoek van een voorstelling. Via de link onder dit tekstkopje kan je zien bij welke voorstellingen we dit aanbieden en een ticket kopen.

<https://www.luxortheater.nl/pQNaosd/onbeperkt-genieten>

## ROUTE EN PARKEREN

Als je met de auto naar het luxor komt kan je parkeren bij Qpark Boston/Seattle, Qpark De Rotterdam of De Maastoren.

Als je met het OV komt stap je uit bij Wilhelminaplein. Er zijn twee uitgangen. Als je na de ov-poortjes direct omhoog gaat zie je wat je op de bovenste foto ziet. Als je via de loopband gaat en je loopt daarna de trap op, dan zie je wat je ziet op de onderste foto.



## INGANG

Op de foto hieronder zie je het Nieuwe Luxor Theater. De standaard ingang zit rechts van de letters "LUXOR".

De groene cirkel laat zien waar jij en de anderen die gebruikmaken van de prikkelarme faciliteiten naar binnen mogen. Op de volgende pagina staan foto's waarop je de ingang beter kan zien.







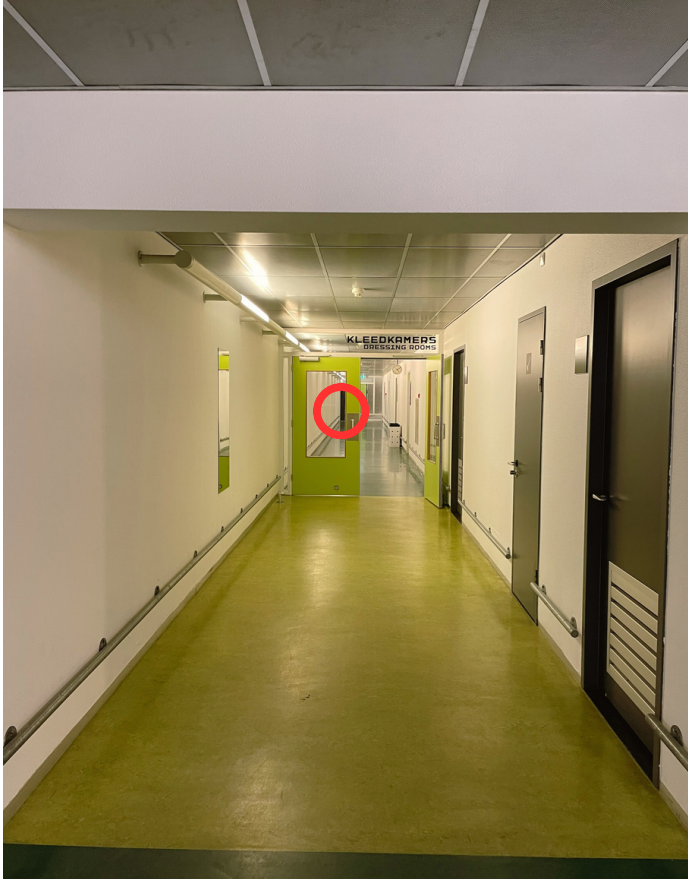
De deur gaat open d.m.v. een schuifdeur en hier word je opgewacht door een medewerker van het Luxor.

Op de linkerfoto zie je wat je ziet als je binnenkomt. Op de rechterfoto zie je de plek waar een medewerker je ontvangt.



Samen met de medewerker ga je via de lift (deze heeft een spiegel) of de trap naar de derde verdieping. Hieronder zie je op de linkerfoto de gang waar je dan uitkomt.

Jullie lopen door naar een ontvangstruimte die zich bevindt bij de rode cirkel.





## **DE ONTVANGSTRUIMTE**

In de ontvangstruimte kan je wachten tot de voorstelling begint.

De rustige ontvangstruimte heeft een geel/grijs/wit geblokte print op de vloerbedekking. Op de muur zijn grote zwart/wit foto's van artiesten. Een wand is van glas. Als je hier doorheen kijkt zie je een deel van het luxor pand en een deel van het kruispunt buiten.

De stoelen staan los en deze kan je verplaatsen naar waar je het liefst wil zitten in de ruimte.

De medewerker zal vragen of je iets wil drinken. We hebben koffie, thee, wijn, bier en frisdrank. Je kan afrekenen d.m.v. een mobiel pinapparaat die de medewerker bij zich draagt.

## **GELUID IN DE ONTVANGSTRUIMTE**

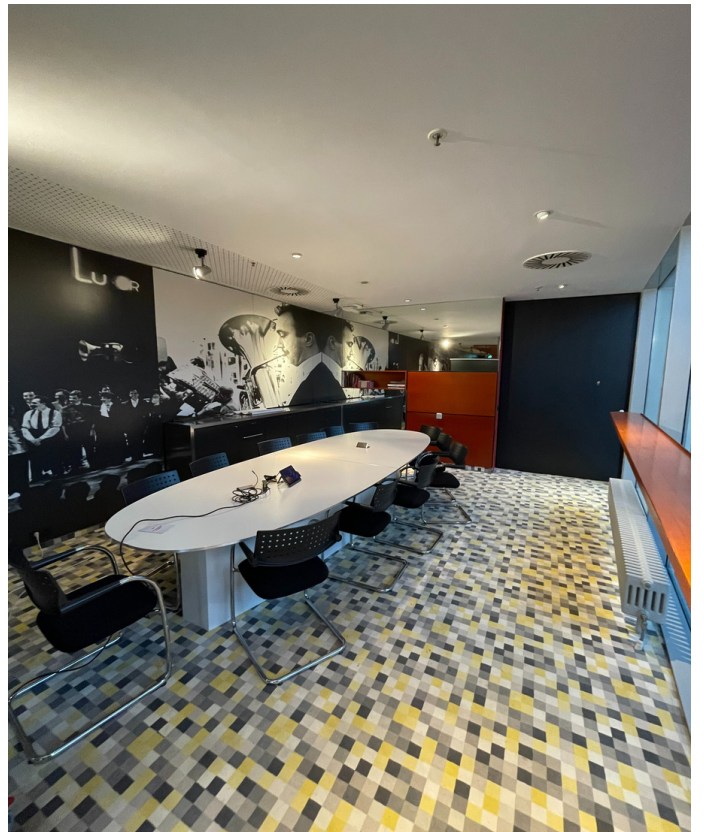
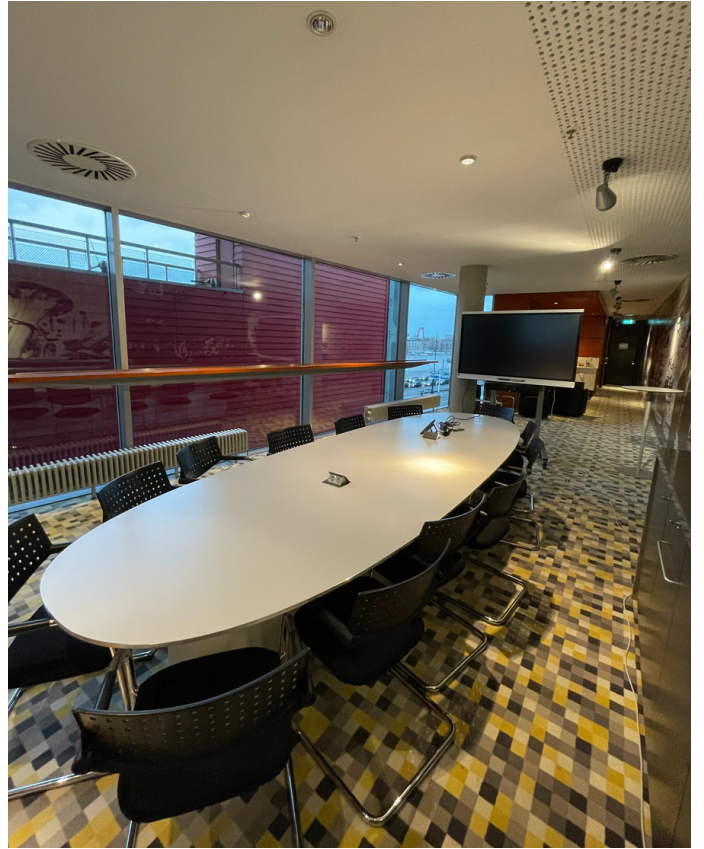
De geluiden die je kan horen in de ruimte zijn het doorspoelen van het toilet (deze zit achter twee deuren dus het geluid wordt gedempt), je kan op de achtergrond de andere bezoekers horen die de voorstelling bezoeken. Dit is een zeer gedempt geluid.

Wat je ook hoort zijn gedempte verkeersgeluiden.

Omdat er vloerbedekking is zijn er geen geluiden van schuivend meubilair.

In de rustige ontvangstruimte is plek voor maximaal 12 bezoekers. Alle bezoekers kiezen bewust voor een bezoek met prikkelarme faciliteiten. We vragen iedereen om rekening te houden met elkaar en niet voor extra prikkels te zorgen.

Op de volgende pagina zie je foto's van de ontvangstruimte.

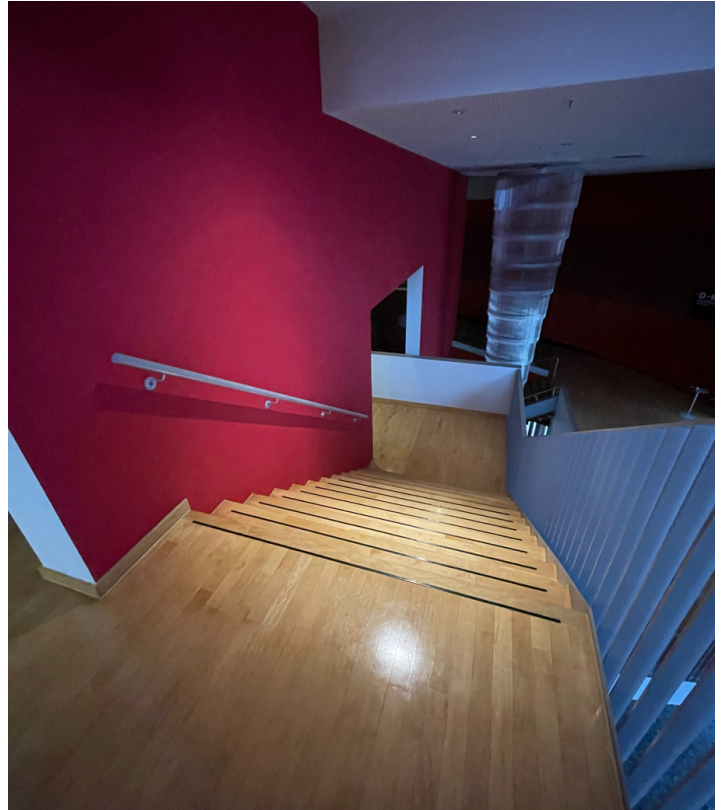




## NAAR DE ZAAL GAAN

5 minuten voordat de voorstelling begint geeft de medewerker aan dat we naar de zaal gaan. Je kan je spullen in de ontvangstruimte achterlaten.

We lopen door de zwarte deur.



Via een trap lopen we naar de zaal. Je kan ook met de lift. In de zaal zit je in de loge, dit is een klein balkon. Hier zitten alleen bezoekers die gereserveerd hebben voor de prikkelarme faciliteiten.







De groene cirkel laat zien waar de loge is. Gezien vanuit de zaal. Op de foto's hieronder zie je de loge vanuit verschillende hoeken.



## AANKOMST IN DE ZAAL

In de zaal is het licht aan en de meeste bezoekers zitten op hun stoel. Je kunt het geluid van pratende mensen in de zaal verwachten. Als de voorstelling begint gaat het licht langzaam uit en wordt het stil in de zaal. De voorstelling begint. De voorstelling zelf is niet aangepast of prikkelarm.



## **TIJDENS DE VOORSTELLING**

Tijdens de voorstelling kan je altijd de zaal uit. Bij de deur zit de medewerker van luxor. Als je de zaal uit gaat zal de medewerker de deuren voor je opendoen en je de weg wijzen.

De ruimte tussen de deuren is nu donker. Als de tweede deur open gaat kom je in de hal waar het licht aan staat. De medewerker laat je zien waar het toilet is of loopt mee naar de ruimte waar je vooraf ook gewacht hebt.

## **PAUZE**

Als het pauze is dan gaat langzaam het zaallicht aan. Daarvoor zal er een applaus zijn. Mocht je liever op het moment dat het applaus begint de zaal willen verlaten, dan kan dat. Als je opstaat ziet de medewerker dit en deze loopt met jou en de anderen mee.

We lopen via dezelfde route terug naar de wachtruimte. Hier kun je opnieuw iets te drinken of gebruik maken van het toilet.

Als de pauze voorbij is gaan we weer 5 minuten van tevoren naar de zaal, net zoals bij de start van de voorstelling.

## **EINDE VOORSTELLING**

Als de voorstelling is afgelopen gaan we weer terug naar de wachtruimte. Je kan nog wat drinken, maar je kan ook direct naar huis gaan. Een medewerker loopt mee naar de uitgang (dezelfde plek als waar je naar binnen bent gegaan).

Voel je vrij om aan te geven hoe je ervaring is geweest en of er dingen zijn die je fijn of juist minder fijn vond. Hier kunnen wij dan een volgende keer weer rekening mee houden.